

# CAP VERS LE ZÉRO DÉCHET

PLAN D'ACTION 2024 - 2025 - 2026



STRATÉGIE DE REORGANISATION  
DES TCHOUKBALL GENEVA INDOORS  
POUR MINIMISER LA PRODUCTION DE DÉCHETS



## SOMMAIRE

<b>I. PRÉSENTATION DE L'ÉVÉNEMENT EN UNE PAGE .....</b>	<b>3</b>
<b>II. LES CLÉS POUR CHANGER DURABLEMENT NOTRE MODE DE FONCTIONNEMENT ET TENDRE VERS LE « ZÉRO DÉCHET » .....</b>	<b>4</b>
1. Il faut des personnes spécifiquement dédiées à ce projet .....	4
2. Il faut physiquement de la place sur le lieu de l'événement .....	4
3. Il faut y mettre les moyens financiers .....	4
4. Il faut une stratégie claire et construire le projet dans le temps .....	5
<b>III. GESTION DES DÉCHETS DANS LE CADRE DE LA STRATÉGIE CLIMAT DES TGI.....</b>	<b>6</b>
1. Un plan d'action au service d'une vision.....	7
<b>IV. LES 32 ACTIONS À METTRE EN PLACE .....</b>	<b>8</b>
1. 10 actions pour minimiser l'utilisation de produits qui vont se transformer en déchet .....	8
2. 14 actions pour encourager le tri des déchets par le public .....	9
3. 8 actions pour assurer une bonne vérification et garantir un tri qualitatif .....	10
<b>V. DESCRIPTION DE CERTAINES ACTIONS RÉALISÉES .....</b>	<b>11</b>
1. Installation de centres de tri avec un code couleur .....	11
2. Vérification en backstage .....	13
3. Information et sensibilisation .....	14
4. Utilisation de vaisselle réutilisable.....	15
5. Communication .....	16
6. Intégration du tri des déchets dans toutes les cérémonies d'ouverture.....	18
7. Valorisation des déchets .....	19
8. Nos actions en photo .....	20
<b>VI. RÉSULTATS 2024 EN CHIFFRES .....</b>	<b>21</b>
<b>VII. MISE EN PLACE : PROBLÈMES ET SOLUTIONS PRATIQUES .....</b>	<b>22</b>
1. Le lavage de la vaisselle réutilisable .....	22
2. Mauvais tri de la vaisselle réutilisable .....	23
3. Les bacs de collecte de vaisselle réutilisable .....	24
4. Sac poubelle trop petit pour les supports à disposition.....	25
5. Manque de support poubelle pour mettre en place suffisamment de centre de tri.....	26
6. Un manque de sensibilisation de la population .....	27
7. Trier la matière organique (biodégradable) .....	29
8. Zone de vérification et de stockage trop petite.....	31
9. La ressource humaine nécessaire pour faire une vérification percutante .....	32
10. La connaissance des produits de l'équipe tri pour travailler efficacement.....	33
11. Tableau récapitulatif des différentes problématiques et solutions trouvées .....	34
<b>VIII. PROCESSUS À METTRE EN PLACE POUR VISER UNE OPTIMISATION EN 2026</b>	<b>39</b>



## I. PRÉSENTATION DE L'ÉVÉNEMENT EN UNE PAGE

Depuis 27 ans chaque année, Genève accueille les Tchoukball Geneva Indoors. Année après année, l'événement a pris de l'ampleur pour devenir aujourd'hui le plus grand tournoi de tchoukball à travers le monde !

La 27<sup>ème</sup> édition de l'événement s'est déroulée du 12 au 22 décembre 2024 à Genève, principalement au centre sportif de la Queue d'Arve : Plus de 3'600 joueuses et joueurs de tous les âges, 11 jours de compétitions non-stop, plus de 4'000 matchs et plus de 500 équipes dont 17 équipes nationales, des dizaines de milliers de vues sur YouTube, une diffusion internationale en direct des finales de la Coupe des Nations qui s'est encore étendue, des dizaines de milliers d'interactions sur les réseaux sociaux, près de 600'000 visites sur notre site en une année, etc ...

Ainsi, chaque année, Genève se transforme en décembre en capitale mondiale du tchoukball !!



**3'600** joueurs et joueuses passionnés venus des quatre coins du globe.

**29** tournois multigénérationnels (Participants allant de 6 ans à 84 ans).

**4'055** matchs se sont déroulés pendant les 11 jours de compétition.

**13** pays présents et 4 continents représentés.

**150 à 200** bénévoles de Suisse et d'ailleurs impliqués dans ce fabuleux projet.

**50** arbitres présent chaque jour de compétitions pour un bon déroulement sur les 16 terrains.

**17** équipes nationales qui participent à la Coupe des Nations, avec les meilleurs joueurs/joueuses au monde

**519** équipes ont pris part à cette fête internationale du tchoukball.

**10'000 personnes au total se sont rendues sur les lieux de l'événement.**





## **II. LES CLÉS POUR CHANGER DURABLEMENT NOTRE MODE DE FONCTIONNEMENT ET TENDRE VERS LE « ZÉRO DÉCHET »**

En décembre 2024, notre 27<sup>ème</sup> édition des TGI (Tchoukball Geneva Indoors) a montré que l'événement continue à se développer année après année ! Cette année nous avons ainsi accueilli au total environ 10'000 personnes au centre sportif de la Queue d'Arve.

En s'attaquant sérieusement à la question de la gestion des déchets produits dans le cadre d'un événement sportif international comme les Tchoukball Geneva Indoors, on se rends compte que pour éviter le simple « greenwashing » et obtenir réellement des changements et des évolutions de nos modes de fonctionnement dans le domaine à court, moyen et long terme il faut impérativement se donner les moyens notamment dans les 4 domaines ci-dessous.

### **1. Il faut des personnes spécifiquement dédiées à ce projet**

- Au départ du projet il doit évidemment y avoir une claire volonté de la direction avec la mise en place d'objectifs et d'un plan d'action précis. Dans le cadre de l'organisation d'un événement international comme les TGI, pour donner vie à ce plan et obtenir des résultats il est illusoire d'imaginer que des résultats intéressants vont pouvoir être atteint si des ressources humaines ne sont pas spécifiquement dédié à ce projet.
- C'est en travaillant dans ce sens et en nommant un responsable et une équipe spécifique engagé tout spécialement pour la gestion des déchets que nous avons pu lors des Tchoukball Geneva Indoors 2024 obtenir des premiers résultats très intéressants dans la gestion des déchets.

### **2. Il faut physiquement de la place sur le lieu de l'événement**

La gestion des déchets prend physiquement de la place et il faut notamment en prévoir :

- Dans plusieurs endroits stratégiques du centre sportif pour y poser suffisamment de petits « centres de tri ».
- Pour la mise en place d'un centre de tri « central » pour effectuer le tri plus fin des déchets.
- Pour stocker les déchets qui ont été trié et qui sont prêt à être envoyer dans le centre de valorisation des déchets.
- Pour laver et sécher la vaisselle réutilisable.

### **3. Il faut y mettre les moyens financiers**

Que ça soit en termes d'acquisition de matériel de tri spécifique, d'engagement de personnel ou de frais liés à la collaboration avec les entreprises de récupération des déchets triés, la gestion et la valorisation des déchets est une opération qui a un coût qu'il faut être prêt à investir pour que les résultats arrivent à la fin.



## 4. Il faut une stratégie claire et construire le projet dans le temps

- Il faut accepter que ce projet se construit dans le temps et que c'est à force d'essais, d'erreurs, de réajustements et nouveaux essais que de très bons résultats pourront être atteints !!
- Au-delà des actions que nous menons nous savons aussi qu'une partie de notre travail dans ce domaine consiste à continuellement sensibiliser et éduquer les milliers de participantes et participants aux Tchoukball Geneva Indoors. Là aussi nous sommes bien conscients qu'il nous faut du temps et plusieurs éditions des Tchoukball Geneva Indoors pour développer les bonnes habitudes auprès de tout ce public.

La bonne gestion des déchets est depuis quelques années une nouvelle charge importante qui a été confié par les autorités aux organisateurs de manifestations. Avec le comité d'organisation des TGI, nous avons tâché de prendre ce travail, non pas comme un nouveau fardeau, mais comme un défi passionnant à relever.

Au-delà de ce qui est attendu de nous, nous avons même envie d'essayer d'aller plus loin en nous fixant les trois objectifs suivant dans ce domaine de la gestion des déchets :

1. Tendre vers une production de zéro déchets incinérable dans le cadre des Tchoukball Geneva Indoors
2. Poser les bases pour tâcher d'aider à reproduire ces bonnes pratiques aussi dans les nombreux autres événements que nous organisons toute l'année avec le tchoukball genevois.
3. Pousser à l'action les milliers de participants aux TGI à adopter les bons gestes aussi chez eux.

Dans le document ci-joint vous trouverez les problèmes et les résultats déjà obtenu ainsi que les objectifs et nos plans d'actions pour les prochaines années dans ce domaine.

Avec le soutien des autorités et la bonne collaboration des responsables des centres sportifs nous espérons bien pouvoir continuer à obtenir des résultats qui vont bien au-delà de ce que nous avons imaginé au départ.

**Nous vous souhaitons une bonne lecture de ce document et espérons que tout comme nous, vous vous laisserez emballer par cette aventure pleine de possibilités lorsqu'on accepte de l'appréhender sérieusement et de manière positive et volontariste.**

Nous restons volontiers à votre disposition pour tout complément d'information.

Chaleureusement,

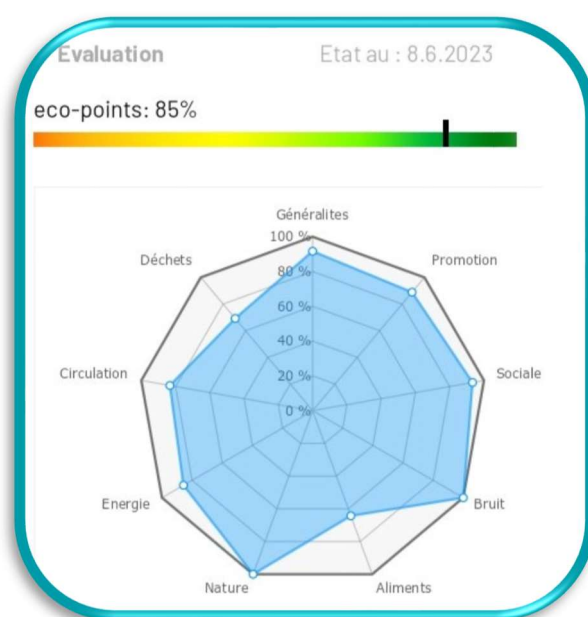
**Daniel Buschbeck**

Président du comité d'organisation  
Tchoukball Geneva Indoors



### III. GESTION DES DÉCHETS DANS LE CADRE DE LA STRATÉGIE CLIMAT DES TGI

Depuis 2020 nous nous engageons activement dans une démarche écoresponsable. Une de nos premières étapes a été de faire un état des lieux de notre situation dans ce domaine par la réalisation d'un « Rapport Environnemental » disponible sur notre site internet. Nous nous sommes également chargés de faire chaque année notre « ProfilEVENT » sur le site manifestation-verte.ch.



Face à l'urgence climatique et aux impulsions données par l'Etat et la Ville de Genève pour que nous continuions à travailler dans ce sens, il nous a semblé nécessaire d'avancer bien plus vite, de manière bien plus concrète et de manière bien plus importante.

C'est ainsi que l'édition 2024 des TGI marque un tournant. Nous souhaitons en effet organiser et réaliser un événement plus responsable car nous connaissons la réalité : le secteur de l'événementiel sportif est pour l'heure un gros producteur de déchets, avec une marge de progression importante. De plus en adoptant un comportement et un fonctionnement exemplaire dans ce domaine, un événement comme lesTGI peut être un extraordinaire vecteur de sensibilisation !

Nous avons donc mis en place une stratégie pour 2024-2025-2026 en y intégrant très concrètement les grands principes de la démarche « Zéro Déchet » : Refuser, Réduire, Réutiliser, Composter, Recycler.

Sur la page suivante vous trouverez dans le cadre de notre stratégie climat, le descriptif de nos 2 objectifs principaux et des 3 axes de notre plan d'action.



## 1. Un plan d'action au service d'une vision

### VISION

STRATÉGIE CLIMAT ET ÉCO-RESPONSABILITÉ  
DES TCHOUKBALL GENEVA INDOORS

MISE EN PLACE D'UN PROJET  
« ZÉRO DÉCHET » 2024 - 2025 - 2026

### OBJECTIFS 2024-2026

TRANSFORMATION DES TGI  
POUR TENDRE VERS LE ZÉRO DÉCHET

CHANGER LES MŒURS CONCERNANT LA  
GESTION ET LE TRI DES DÉCHETS

### PLAN D'ACTION

en 3 axes

AXE 1

LE MEILLEUR DÉCHET EST CELUI QUI N'EST PAS PRODUIT  
MINIMISER L'UTILISATION DE PRODUITS QUI VONT SE  
TRANSFORMER EN DÉCHET

AXE 2

1<sup>ER</sup> TRI  
MISE EN PLACE DE MESURES POUR ENCOURAGER LE TRI PAR  
LE PUBLIC

AXE 3

2<sup>ÈME</sup> TRI  
MISE EN PLACE D'UNE VÉRIFICATION POUR ASSURER UN TRI  
QUALITATIF



## IV. LES 32 ACTIONS À METTRE EN PLACE

Après l'analyse et la réflexion, il s'agit d'agir et d'obtenir des résultats concrets sur le terrain !

Vous trouverez ci-dessus les 32 actions que nous entendons mettre en place dans la période 2024, 2025 et 2026. Bien entendu dans ce cadre nous nous appliquerons, année après année, à tirer les bons enseignements pour rendre notre action de plus en plus efficace et tendre autant que possible vers le « Zéro Déchet » lors de l'édition 2026 des Tchoukball Geneva Indoors !

### 1. 10 ACTIONS POUR MINIMISER L'UTILISATION DE PRODUITS QUI VONT SE TRANSFORMER EN DECHETS

ACTION 2024	ACTION 2025	ACTION 2026
1) Élimination de la vaisselle biodégradable et acquisition et utilisation de la vaisselle lavable.	2) Passage en revue des déchets produits par chacun des secteurs pour éliminer ceux que peuvent l'être. 3) Étudier l'option de vendre au verre comparé à la vente en bouteille PET ou cannette en aluminium (étudier la possibilité de proposer les deux options avec une différence de prix significative). 4) S'assurer du remplacement de la totalité de toute vaisselle non réutilisable par de la vaisselle lavable. 5) Prise de contact et développement de synergie avec les organismes qui promeuvent le « zéro déchet ». 6) Prise de contact avec « Genève région, terre avenir » pour tâcher de favoriser un circuit court pour l'approvisionnement alimentaire. 7) Achat en grand quantité, notamment dans la restauration, pour minimiser les emballages plastiques. 8) Analyse exhaustive des déchets des poubelles incinérables de l'édition de 2025 pour mieux identifier les déchets/produits encore supprimables.	9) Réalisation et utilisation d'un guide des bonnes pratiques visant à utiliser au minimum des produits qui finirait dans la poubelle des déchets incinérables. 10) Tirer profit des bilans et rapports des actions établies en 2024 et 2025 et optimisation des processus.





## 2. 14 ACTIONS POUR ENCOURAGER LE TRI DES DÉCHETS PAR LE PUBLIC

ACTION 2024	ACTION 2025	ACTION 2026
<p>1) Mise en place de « centre de tri » dans le centre sportif associé à un code couleur uniformisé.</p> <p>2) Remplacement d'une partie des poubelles pour le public « pour déchets » du centre sportif par des « centres de tri ».</p> <p>3) Panneaux d'information et de sensibilisation dans le centre sportif.</p> <p>4) Intégration d'une explication et d'une animation sur les « centres de tri » lors de chacune des 12 cérémonie d'ouverture.</p>	<p>5) Meilleure anticipation et collaboration avec le partenaire qui récupère et valorise nos déchets (visite de leur entreprise et de leur centre de valorisation des déchets).</p> <p>6) Meilleure concertation avec les responsables des centres et remplacement de la totalité des poubelles pour le public du centre sportif par des « centres de tri ».</p> <p>7) Expliquer plus en détail la complexité d'effectuer par le public un bon tri du biodégradable.</p> <p>8) Création et mise en place d'un stand d'information « zéro déchet », accessible pendant la tout l'événement, sur l'importance de bien trier ses déchets. Explication de notre stratégie climat.</p> <p>9) Partage d'informations pratiques sur les bonnes attitudes à adopter à la maison également.</p> <p>10) Communication plus complète sur le sujet du tri des déchets envoyée en amont (aux équipes participantes).</p> <p>11) Mise en place d'une rubrique dédiée à ce sujet sur notre site (en français et en anglais).</p> <p>12) Augmenter le nombre de déchet que nous allons tenter de récupérer et recycler lors de l'événement.</p>	<p>13) Tirer profit des bilans et rapports des actions établies en 2024 et 2025 et optimisation des processus.</p> <p>14) Meilleures gestions du tri des déchets dans tous les centres sportifs lors des TGI (pas uniquement au centre sportif de la Queue-d'Arve).</p>

### 3. 8 ACTIONS POUR ASSURER UNE BONNE VÉRIFICATION ET GARANTIR UN TRI QUALITATIF

ACTION 2024	ACTION 2025	ACTION 2026
<p>1) Constitution d'une équipe chargée chaque jour, tout au long de l'événement, de la récolte des déchets dans les « centres de tri » + de la vérification du 1<sup>er</sup> tri effectué par le public.</p> <p>2) Délimitation d'un espace privé et fermé pour pouvoir réaliser une 2<sup>ème</sup> vérification.</p> <p>3) Demande de poubelles et conteneur spécialisé pour trier et stocker les déchets.</p>	<p>4) Augmenter la taille et la capacité de l'équipe dédiée à la récupération et la vérification du tri effectué par le public.</p> <p>5) Augmenter l'efficacité de l'espace de vérification.</p> <p>6) Mise à disposition dès le début de l'événement de conteneurs et/ou sacs adapté aux différents types de déchets.</p>	<p>7) Utilisation d'outils technologiques pour aider l'équipe dans la vérification et la quantification des déchets (recenser le nombre de sacs poubelles de manière journalière via un Excel).</p> <p>8) Tirer profit des bilans et rapports des actions établies en 2024 et 2025 et optimisation des processus.</p>





## V. DESCRIPTION DE CERTAINES ACTIONS RÉALISÉES

### 1. INSTALLATION DE CENTRES DE TRI AVEC UN CODE COULEUR

De nombreux centres de tri ont été installés dans les endroits stratégiques au cœur du centre sportif de la Queue-d'Arve. Ces centres de tri se sont organisés de trois manières.

#### Centre de tri « complet »

Nous avons des centres de tri dit « complet », où nous retrouvons l'ensemble des poubelles.

Poubelle Grise : Aluminium  
Poubelle Bleu : Pet  
Poubelle Verte : Compostable  
Poubelle Noire : Autres déchets  
Poubelle Jaune : Papier / Carton  
(Bac bleu : Bac de collecte de vaisselle réutilisable)

#### Centre de tri « adapté »

Puis, nous avons des centres de tri dit « adapté », où nous retrouvons 4 types de poubelles spécifiques.

Poubelle Grise : Aluminium  
Poubelle Bleu : Pet  
Poubelle Noire : Autres déchets  
Poubelle Jaune : Papier / Carton

#### Centre de tri « simplifié »

Et pour finir, nous avons des centres de tri dit « simpliste », composé uniquement de 2 poubelles (une poubelle incinérable et une poubelle recyclable). Ces centres de tri spécifiques étaient uniquement destinés aux zones réservées à l'équipe organisatrice, dans les endroits où nous ne disposions pas suffisamment de place pour installer un centre de tri complet.

Poubelle Bleu : Déchets recyclables  
Poubelle Noire : Autres déchets

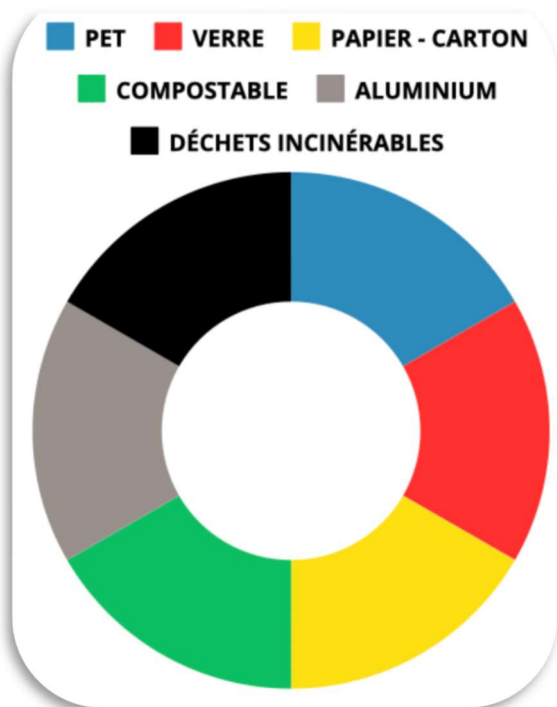
**Au total, nous avons installé 14 centres de tri à la Queue d'Arve**

**4 centres de tri « complet »**  
**2 centres de tri** : buvette principale  
**1 centre de tri** : buvette salle A  
**1 centre de tri** : zone staff

**6 centres de tri « adapté »**  
**1 centre de tri** : hall d'entrée  
**2 centres de tri** : Brant Arena  
**1 centre de tri** : tribune terrain n°2  
**1 centre de tri** : terrain d'entraînement  
**1 centre de tri** : salle omnisport

**4 centres de tri « simplifié »**  
**1 centre de tri** : zone photo  
**1 centre de tri** : zone technique  
**1 centre de tri** : zone média  
**1 centre de tri** : zone régie

**Code couleur des centres de tri**



**Centre de tri adapté**



**Présentation d'un centre de tri complet (sauf vaisselle)**



## 2. VÉRIFICATION EN BACKSTAGE

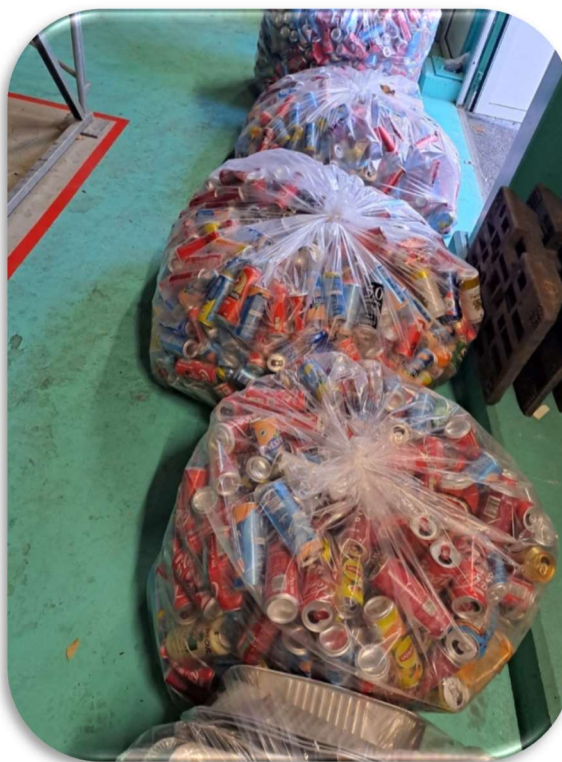
Le public, via les différents centres de tri posé dans le centre sportif, a effectué un premier tri des déchets. Grâce à notre système de vérification « en backstage », dans un espace réservé et fermé au public, nous avons vérifié tous les sacs poubelles. Ceux avec les différentes matières recyclables, mais aussi ceux avec les déchets incinérables.

L'objectif de cette action est de s'assurer de bien effectuer le tri mais aussi de mieux comprendre les possibilités d'amélioration.

**Espace de vérification**



**Sac poubelle PET et ALU après vérification**





### 3. INFORMATION ET SENSIBILISATION

Pour encourager le tri des déchets, nous avons positionné à différents endroits stratégiques plusieurs affiches.

Tout d'abord, nous avons des affiches au-dessus de chaque poubelle. Chaque affichage était au couleur du sac poubelle et différentes informations la constituait. De plus, nous avons des photos des produits à jeter au sein de cette poubelle ou non.

En complément de ces affiches au-dessus des poubelles, d'autres panneaux d'informations étaient placardés.

**Affiche poubelle bleu : PET**

**PET**

**BOUTEILLES EN PET**

Le recyclage d'une tonne de de bouteilles en PET permet d'économiser 800 kilos de pétrole brut et 60% de l'énergie nécessaire à sa production initiale, tout en servant à la production de nouveaux biens.

**EAU GAZEUSE**  
**EAU PLATE**

Seules les bouteilles ayant contenu des boissons sont recyclables. Les récipients (gobelets - barquettes...) doivent être jetés avec les ordures incinérables.

GENEVA-INDOORS.COM  
#GENEVAINDOORS

**Affiche poubelle vert : COMPOSTABLE**

**COMPOSTABLE**

**DÉCHETS ORGANIQUES**

Les déchets organiques contiennent entre 80 et 90% d'eau et brûlent donc très mal. Le recyclage permet de produire du biogaz, transformé en électricité et en chaleur, ainsi que du compost.

**NOURRITURES**  
**FRUITS**  
**BOL**

Les restes alimentaires crus et cuits peuvent être collectés ensemble. La vaisselle compostable (bol biodégradable) peut être mélangée aux déchets organiques.

GENEVA-INDOORS.COM  
#GENEVAINDOORS

**Affiche informative**

**VERRE**

GENEVA-INDOORS.COM

## 4. UTILISATION DE VAISSELLE RÉUTILISABLE

Pour répondre à notre premier objectif, qui est de réduire de manière drastique la quantité de déchets incinérables, nous nous sommes posé la question suivante :

Comment réduire la quantité de déchets incinérables produite par l'équipe organisatrice ?

Une des réponses à cette question fut l'utilisation de la vaisselle réutilisable.

L'utilisation de vaisselle réutilisable nous offre divers avantages :

Avantages environnementaux

- Réduction des déchets
- Diminution de la pollution plastique

Avantages économiques

- Coût réduit à long terme
- Durabilité accrue

Avantages pratiques

- Confort d'utilisation
- Fiabilité



Nous avons donc opté pour utiliser la vaisselle réutilisable pendant l'édition 2024 des Tchoukball Geneva Indoors. Cette vaisselle fut utilisée par l'ensemble du staff pendant la totalité de l'événement (phase de préparation - manifestation - rangement). Et le grand public a utilisé cette vaisselle à la buvette et notamment pendant les petits-déjeuners et les soirs de repas chauds (5 soirées de repas chaud).

Nous disposons déjà des verres réutilisables, nous avons donc commandé uniquement des couverts et assiettes.





## 5. COMMUNICATION

Comme expliqué lors de l'action « information et sensibilisation », nous avons positionné au-dessus de chaque poubelle une fiche informative rappelant le code couleur, tout en présentant les bons produits à jeter et deux à trois informations majeures.

Ce support était uniquement présenté en français. Des affiches en anglais étaient également créées. Mais par faute de place, nous n'avons pas pu les positionner.

Pour pallier cela, nous avons décidé de scotcher le produit principal associé à la couleur. Et par conséquent, à la poubelle correspondante.

Produit scotché directement sur la poubelle



Affiche informative

# ALUMINIUM

## CANETTES EN ALU

L'aluminium peut être indéfiniment refondu et recyclé, en permettant de considérables économies énergétiques. Le recyclage permet d'économiser jusqu'à 95% de l'énergie nécessaire à sa production.



## COCA - COLA



## ICE TEA

## BISSAP

La production d'aluminium secondaire est aussi intéressante sur le plan économique puisque les réserves d'aluminium primaire ne parviennent pas à satisfaire la demande mondiale.

GENEVA-INDOORS.COM  
#GENEVAINDOORS



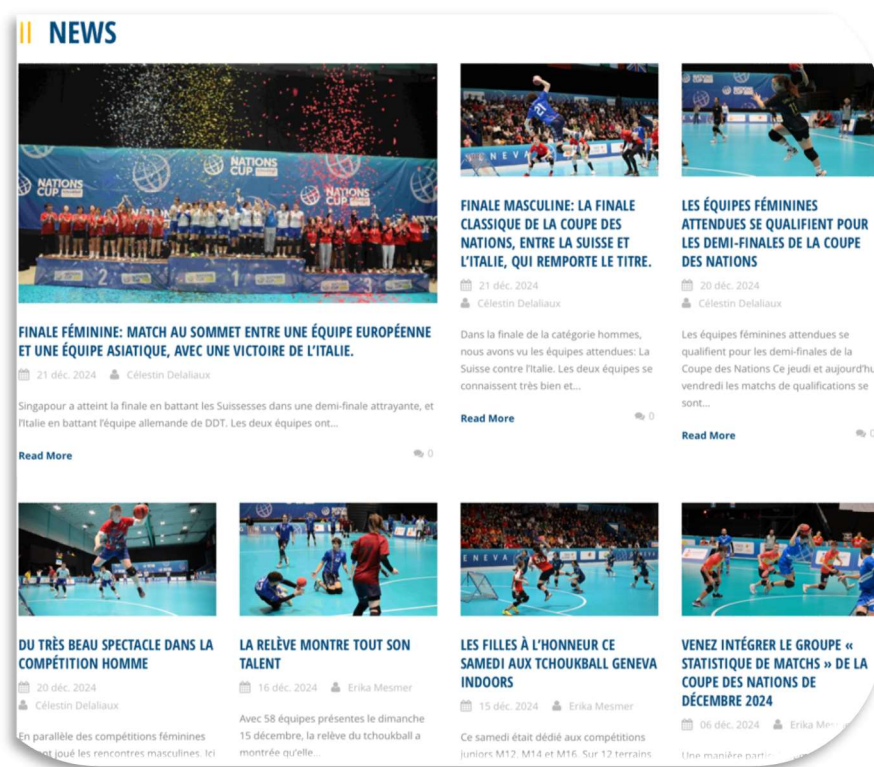


Par ailleurs, nous allons communiquer digitalement à la suite de la manifestation sportive. Ce support va nous permettre d'effectuer un récapitulatif de nos actions et notre engagement environnemental dans la gestion et le tri des déchets. Mais aussi de contextualiser et informer aux personnes non-présentes pendant les Tchoukball Geneva Indoors 2024.

Ce support digital prendra plusieurs formes :

- Ce rapport d'activité pour présenter plus en détail notre vision et plan d'action pour la période 2024, 2025 et 2026.
- Une section sera réservée à la gestion et au tri des déchets lors de la prochaine newsletter TGI, envoyée mensuellement.
- Et pour finir, une page entièrement dédiée sur le site des Geneva Indoors, expliquant les différents mécanismes et initiatives, sera mise en ligne.

### Page d'accueil présentant les dernières actualités



## 6. INTÉGRATION DU TRI DES DÉCHETS DANS TOUTES LES CÉRÉMONIES D'OUVERTURE

Pour faire connaître et comprendre nos centres de tri des déchets, nous avons décidé d'effectuer une animation pendant chacune de nos cérémonies d'ouverture. Et cela pendant les 11 jours de compétition.

Lors de chaque journée des TGI 2024, une cérémonie d'ouverture était organisée pour que chaque école et/ou équipe découvre l'équipe organisatrice, récupère son panneau d'équipe et son programme de la journée. A l'intérieur de cette dernière, nous avons décidé d'installer un jeu dédié au tri des déchets.

Le jeu se déroulait de la manière suivante : des élèves venaient au centre du terrain. Chaque participant devait jeter un produit dans la bonne poubelle.

Ce jeu nous a aidé à présenter le centre de tri, d'une manière ludique et instructive. Le présenter aux joueurs, mais aussi aux enseignants et/ou accompagnants.

### Animation pendant une de nos cérémonies d'ouverture



L'activité se déroulait en compagnie de notre mascotte adorée, Tchouky !

## 7. VALORISATION DES DÉCHETS

A la suite du tri effectué lors de la manifestation, il était évidemment indispensable de valoriser ce tri et cette quantité de déchets. Pour cela, nous avons fait appel au groupe Serbeco, situé à Satigny, pour venir récupérer nos déchets et les valoriser.

Le groupe Serbeco est aujourd'hui le leader dans son domaine dans le canton de Genève. C'était donc la solution la plus pragmatique pour valoriser ces déchets.

Le traitement des déchets, via Serbeco s'est effectué en trois temps :

- Le 19 décembre (7 jours après le début de l'événement) Serbeco nous a livré des conteneurs bien mieux adaptés aux différents déchets (compostable, verre, papier et carton).
- Le 23 décembre (1 jours à la suite de la fin de l'événement), le groupe est venue récupérer le verre, le PET, les conteneurs de déchets biodégradables.
- Le 26 décembre (4 jours après la fin de l'événement) s'est effectué la récolte des conteneurs de papier/carton.



Ce partenariat est amené à évoluer au cours des prochains mois.

Pour cette notion de traitement des déchets, nous souhaitons disposer d'un partenaire solide, impliqué et engagé. Pour comprendre l'importance de trier ces déchets et pouvoir obtenir des résultats concrets. Des résultats qui serviront d'exemples et d'outils de sensibilisation pour les prochaines éditions.

## 8. NOS ACTIONS EN PHOTO

Vérification en backstage



Information et sensibilisation



Bacs de collecte vaisselle réutilisable



Centre de tri « complet »





## VI. RÉSULTATS 2024 EN CHIFFRES

La pesée des déchets est une étape importante de notre démarche. Elle nous permet de mesurer l'efficacité de notre système de tri, d'identifier les domaines à améliorer et de suivre le comportement des différentes parties prenantes de notre manifestation sportive. Cette démarche environnementale est entrée en action lors de cette édition 2024. Ces résultats récents vont surtout nous servir de repère pour les prochaines éditions.

### **Une information importante que nous n'avons pas pu chiffrer cette année :**

Il est important de noter que la quantité de déchet que nous n'avons pas pu chiffrer est celle de la production des déchets que nous avons réussi à éviter grâce à l'application du principe :  
« LE MEILLEUR DÉCHET EST CELUI QUI N'EST PAS PRODUIT -> MINIMISER L'UTILISATION DE PRODUITS QUI VONT SE TRANSFORMER EN DÉCHET »

<b>Résultats de la pesée des déchets des Tchoukball Geneva Indoors 2024</b>			
	<b>Quantité</b>	<b>Taille du conteneur</b>	<b>Volume total</b>
PAPIER / CARTON	4	800 Litres	3,2 m3
ALUMINIUM	4	360 Litres	1,44 m3
COMPOSTABLE	6	110 Litres	660 Litres
VERRE	4	240 Litres	960 Litres
PET	4	360 Litres	1,44 m3

**Papier / Carton :** Ces matériaux représentent le volume le plus important. Cela indique un usage élevé de matériel imprimé mais surtout d'emballages. Il serait donc intéressant pour la prochaine édition d'explorer des options pour réduire ces déchets.

**Aluminium :** L'aluminium a un volume relativement petit. Cela est dû à une faible consommation de produits en aluminium (principalement des cannettes). Notre sensibilisation pour maximiser le tri dans cette catégorie a été bénéfique.

**Compostable :** Les déchets compostables sont également limités en volume, probablement à cause de la complexité représentée par ce type de déchet, ainsi que le manque d'habitude du public et les difficultés pour corriger les erreurs du premier tri effectué par ce dernier. Ce chiffre peut encore être amélioré dans les années à venir, peut être grâce à l'utilisation de bacs plastique à la place de sacs poubelles.

**Verre :** Le verre est un flux de déchets volumineux, ce qui suggère une forte consommation de bouteilles ou récipients en verre. Cette matière est généralement bien recyclée, mais des solutions annexes pourrait être envisagées.

**PET :** Le PET, constitue une part significative des déchets de l'événement. Les bouteilles d'eau vendus à la buvette et les bouteilles de soda du staff en sont la principale ressource.



## VII. MISE EN PLACE : PROBLÈMES ET SOLUTIONS PRATIQUES

L'édition 2024 marque la première année dans notre programme sur 3 ans. Après cette mise en action, il est venu le temps d'analyser **en détail et de manière très proche du terrain et de manière très concrète** ce qui a bien et moins bien fonctionné. L'expérience acquise en 2024 nous a bien montré à nouveau que « le diable se cache dans les détails » et que dans le domaine de la gestion des déchets dans les manifestations, au-delà des grands principes guidés par nos valeurs, il est primordiale de préparer dans les détails la mise en place de nos actions pour qu'elles soient effectivement efficace !

### **AXE 1 : LE MEILLEUR DÉCHET EST CELUI QUI N'EST PAS PRODUIT**

#### **Information sur le choix de l'utilisation de la vaisselle lavable :**

Pour l'édition 2024 des TGI, nous avons décidé de clairement nous engager dans l'utilisation de la vaisselle lavable à la place de la vaisselle biodégradable qui n'a pas donné de bons résultats ces dernières années.

Il est important de noter que nous avons choisi de ne pas faire payer de consigne sur cette vaisselle et de clairement inviter les visiteurs à nous retourner dans les bons bacs, après l'utilisation, la vaisselle que nous leur fournissons. Ce choix s'est imposé en décembre 2024 notamment pour les 3 raisons suivantes :

- Mieux responsabiliser et sensibiliser les visiteurs.
- Faciliter autant que possible la logistique et « l'expérience utilisateur » en la rendant le moins contraignante possible.
- « Responsabiliser » au lieu « punir (ou encourager par l'argent) » nous semble être la solution la plus durable et efficace à terme pour cette problématique et correspond bien mieux à l'état d'esprit de l'événement.

### **1. Problème rencontré : Le lavage de la vaisselle réutilisable**

<b>Problèmes rencontrés en 2024</b>	<b>Solutions 2024</b>	<b>Solutions 2025 / 2026</b>
Problème de place pour laver et sécher la vaisselle.  Difficulté à laver car les assiettes étaient trop grasses.  Temps de lavage trop long → 2H40 pour un lavage optimal.  Problème d'organisation dans la répartition des tâches.	Prélavage à la main avant de mettre dans le lave-vaisselle.  Organisation de sessions de travail de 3h dédié au lavage et séchage de la vaisselle réutilisable.  Lavage une seconde fois à la suite de la manifestation sportive.	Louer un lave-vaisselle professionnel pour un lavage plus rapide et efficace.  Mieux planifier en amont les sessions de lavage et séchage.  Engager une personne supplémentaire dédiée uniquement à la gestion de cette vaisselle réutilisable.



**Exemple concret : Le nettoyage de la vaisselle réutilisable :**

*Pour faciliter le nettoyage de la vaisselle réutilisable, le responsable de l'équipe tri des déchets a planifié 3 matinées entièrement dédiées au nettoyage de la vaisselle. 3 créneaux de 3h pour avancer au mieux, avec une personne qui nettoie à la main et une personne qui essuie. Tout cela pendant que le lave-vaisselle effectuait ces cycles. Ces temps nous ont permis de structurer et d'optimiser notre temps de travail.*

Le lavage de la vaisselle réutilisable fut long et fastidieux. Nous disposions d'une seule personne en charge de laver, sécher et ranger cette vaisselle. Et cela pour une quantité de vaisselle colossale. A notre disposition, nous avons un local d'arrière-cuisine, espace utilisé pour stocker de la nourriture et laver la vaisselle réutilisable. A l'intérieur de ce dernier, nous disposions d'un lave-vaisselle de ménage (non professionnel).

Pour finir, nous pouvons noter deux points positifs observés pendant l'événement. Le premier est la compréhension des différentes parties prenantes. Joueurs, staffs, public... La majorité du public a joué le jeu en respectant cette vaisselle réutilisable. Le deuxième point notable est l'efficacité de cette vaisselle. Choisir une assiette et des couverts n'est pas si pratique. Avec une grande diversité de produits, il était difficile pour nous de choisir. Cependant, les couverts se sont révélés robustes et efficaces.

## 2. Problème rencontré : Mauvais tri de la vaisselle réutilisable

Problèmes rencontrés en 2024	Solutions 2024	Solutions 2025 / 2026
<p>Vaisselle réutilisable jetée dans les poubelles incinérables → Petite quantité mais existante tout de même.</p> <p>Vol potentiel de vaisselle → Pas de vérification possible cette année à ce sujet.</p> <p>Affichage uniquement en français.</p> <p>Vaisselle non rangée par le consommateur → Laissée sur les tables.</p>	<p>Changement d'affichage pour faciliter la compréhension du tri.</p> <p>Séparation entre les centres de tri et les bacs à vaisselle lors des soirées de repas chaud.</p> <p>Augmentation du nombre de bacs de collecte → 3 à 6 bacs.</p>	<p>Ajouter une poubelle spéciale « vaisselle réutilisable » aux différents centres de tri.</p> <p>Prévoir plus de bacs de collecte.</p> <p>Améliorer au mieux l'affichage et internationaliser les informations.</p> <p>Meilleur décompte du nombre de pièces de vaisselle au début et à la fin de l'événement.</p>

Pour réceptionner la vaisselle sale, nous avons placé à différents endroits des bacs de retours. 1 bac était positionné dans l'espace réservé au staff ; 3 bacs dans la buvette secondaire ; 6 bacs dans la buvette principale lors des soirées de repas chaud.



**Exemple concret : La soirée du 14 décembre :**

*Lors de la première soirée de repas chaud, organisé le premier samedi de la manifestation (14 décembre), des joueurs étrangers ont malencontreusement jeté leurs vaisselles réutilisables dans la poubelle de déchets incinérables. Un membre du staff l’a remarqué et a expliqué à ces joueurs où la vaisselle se récupérerait. Pourquoi cela s’est produit ?*

*L’affichage des poubelles n’étaient pas assez clair et donc pas comprise par cette équipe étrangère. Nous avons donc supprimé cet affichage pour positionner directement la vaisselle réutilisable scotché aux différents bacs de collecte.*

Pour résumé, le tri de la vaisselle réutilisable s’est plutôt bien déroulé dans l’ensemble. Les utilisateurs étaient contents de prendre part à cette action et une majeure partie a compris comment bien trier et ranger la vaisselle réutilisable.

Au début de la manifestation, nous comptions 2150 assiettes. Un inventaire devra être fait en amont des Tchoukball Geneva Indoors 2025 dans le but d’avoir un décompte précis des pertes de l’année 2024.

### 3. Problème rencontré : Les bacs de collecte de vaisselle réutilisable

Problèmes rencontrés en 2024	Solutions 2024	Solutions 2025 / 2026
Volume de remplissage des bacs trop rapidement atteint.	Rotation plus rapide des différents bacs de collecte.	Mettre en place un affichage plus petit et plastifié.
Esthétiquement pas jolie → Lorsque le bac est rempli de vaisselle.	Lavage à la main des bacs de collecte.	Opter pour des bacs avec une plus grande contenance.
Problème de compréhension dans le tri de la vaisselle réutilisable → Un bac pour les couverts - un bac pour les assiettes - un bac pour les verres.	Vaisselle scotchées directement sur les bacs de collecte.	Réflexion sur l’utilité de trier la vaisselle réutilisable.

**Exemple concret – L’information concernant les bacs de collecte :**

*Pour les bacs à vaisselles, nous avons prévu des affiches explicatives pour récupérer la vaisselle réutilisable. Ces affiches étaient claires et compréhensibles pour le public francophone. Cependant, l’affichage, n’étant pas plastifié, ne tenait pas lors du lavage des différents bacs. Ainsi, nous avons opté pour scotcher la vaisselle directement sur le bac en guise d’exemple. Ce nouveau moyen d’affichage nous a permis de plus facilement faire comprendre l’utilité de ces bacs, tout en nous garantissant un lavage plus rapide et efficace.*





## AXE 2 : MISE EN PLACE DE MESURE POUR ENCOURAGER LE TRI DU PUBLIC

Un des points majeurs de la gestion et le tri des déchets était l'implication des différentes parties prenantes. Notre objectif était donc que le public comprenne au mieux l'initiative pour qu'il effectue au mieux le tri de ses déchets. Nous avons donc notamment mis en place un concept avec des centres de tri associés à un code couleur spécifique.

### 4. Problème rencontré : Sac poubelle trop petit pour les supports à disposition

Problèmes rencontrés en 2024	Solutions 2024	Solutions 2025 / 2026
Arceau du socle à poubelle trop grand pour les sacs de 110 litres que nous avons achetés.	Création d'un support en bois pour afficher l'information. Support directement raccordé au socle.	Opter pour des sacs de 110 litres adaptés aux supports à poubelle.
Difficulté à accrocher et maintenir le sac poubelle sur l'arceau.	Utilisation de pince et/ou scotch pour maintenir le sac sur le socle.	Solutionner l'affichage pour qu'il soit claire et visible.
Impossibilité d'afficher les informations sur l'arceau.	Changement fréquent des sacs poubelles → Avant même que ce dernier soit complètement rempli.	Utiliser directement des poubelles compostables et non des sacs.
Poids du sac poubelle lorsque ce dernier était rempli.	Changement de sac pour la poubelle verte (compostable) car le sac était trop fragile.	Mieux s'associer au code couleur des poubelles de la Ville de Genève.
	Utilisation de grandes poubelles (270 litres) dans la buvette secondaire.	Utilisation de bacs à la place des sacs poubelles.

#### **Exemple concret : L'affichage des centres de tri :**

*Afficher les fiches informatives directement sur le l'arceau du socle à poubelle n'était pas une bonne idée. Cela ne tenait pas, n'était pas visible et esthétiquement pas jolie. Ainsi, nous avons décidé de créer un support en bois via un tasseau. Ce tasseau, relié au socle de la poubelle, nous a permis de positionner l'affiche, à hauteur des yeux, tout en n'encombrant pas l'arceau.*

Le code couleur via les sacs poubelles a bien fonctionné. Les visiteurs ont compris l'initiative et ils ont montré un intérêt en respectant globalement les différents types de problèmes. Nous devons encore nous adapter sur la taille des sacs poubelles et ce code couleur.



## 5. Problème rencontré : Manque de supports poubelle pour mettre en place suffisamment de centres de tri

Problèmes rencontrés en 2024	Solutions 2024	Solutions 2025 / 2026
<p>Pas assez de supports poubelle à notre disposition.</p> <p>Sac poubelle pas adapté au support.</p> <p>Endroits de grand passage sans centre de tri.</p> <p>Code couleur des poubelles du centre pas en accord avec notre code couleur imaginé.</p> <p>Difficulté à vider et nettoyer les poubelles du centre.</p>	<p>Utilisation des poubelles du centre sportif.</p> <p>Création de centres de tri sans support (directement installé sur les murs et/ou tables).</p> <p>Changement fréquent des sacs poubelles.</p> <p>Récupération des déchets par l'équipe d'organisation directement à l'intérieur des centres de tri → Pas attendre obligatoirement que le sac soit rempli et complet.</p>	<p>Associer le code couleur de notre centre de tri au code couleur des poubelles du centre.</p> <p>Créer davantage de support poubelle.</p> <p>Proposer des poubelles plus grandes aux endroits sensibles (Ex : buvette - hall d'entrée).</p> <p>Vérification plus assidue pour les poubelles non en accord avec notre code couleur → Poubelles du complexe sportif.</p>

### **Exemple concret : Une estimation revue à la baisse :**

*Dans l'élaboration de cette initiative, nous avons basé notre réflexion sur une quinzaine de centre de tri adapté au code couleur préalablement défini. Cependant, en découvrant les différentes ressources matérielles mises à notre disposition, nous comptons uniquement une vingtaine de socle à poubelle. Ainsi, nous avons décidé d'utiliser les poubelles du complexe sportif. Des poubelles qui disposent déjà de leurs couleurs et ces dernières n'étaient pas en accord avec les nôtres.*

*Par conséquent, nous avons revu notre nombre de centre de tri à la baisse. Nous avons placé la vingtaine de support poubelle, avec notre code couleur, aux endroits avec la plus grande activité (buvette principale, hall d'entrée, terrains principaux...) et les supports du complexe sportif étaient accessibles mais moins visibles.*



Finalement, nous disposions de 10 centres de tri « complet et/ou adapté » de déchets sur l'ensemble du complexe sportif. Les espaces réservés à l'équipe organisatrice et aux bénévoles disposaient chacun d'un centre de tri simplifié. Ce manque de support à poubelle fut décevant. Car le code couleur et l'initiative d'inciter les participants à trier eux-mêmes reposait principalement sur cela : utiliser un socle pour que la couleur du sac soit la partie la plus visible. Cependant, nous avons trouvé une solution en réduisant le nombre de centre de tri et en utilisant les poubelles du complexe sportif.

Pour garder le code couleur sur les poubelles du complexe sportif, nous avons disposé un affichage visible, qui rappelait la bonne couleur associée. Ces poubelles en question ont fait l'objet d'un contrôle accru des personnes en charge du tri des déchets.

## 6. Problème rencontré : Un manque de sensibilisation du public participant à la manifestation

Problèmes rencontrés en 2024	Solutions 2024	Solutions 2025 / 2026
<p>Difficultés à comprendre le principe de trier pour le public non conscientisé.</p> <p>Manque de sensibilisation aux enjeux du développement durable pour une partie du public.</p> <p>Mauvaise compréhension du code couleur des centres de tri.</p> 	<p>Mise en place d'une animation lors des cérémonies d'ouvertures.</p> <p>Affichage simplifié pour toucher toutes les générations.</p> <p>Sensibilisation avec des messages forts et des chiffres concrets.</p> <p>Mise en place d'un code couleur pour rendre la chose encore plus ludique et simple d'emploi.</p> <p>Communiquer après l'événement sur les initiatives et les bénéfices relatifs au tri des déchets.</p>	<p>Proposer un stand d'informations accessible toute la journée.</p> <p>Mettre au programme de la journée une activité et/ou jeu sur le tri des déchets → Surtout pour les jeunes générations.</p> <p>Utiliser une formule d'avantages et/ou de réductions pour le grand public.</p> <p>Communiquer en amont aux équipes participantes sur les initiatives mises en place.</p> <p>Communiquer en amont au public sur les initiatives mises en place → Intégration de plusieurs questions sur le tri des déchets dans le Tchouk Quizz, utilisé lors des Kids Days.</p>

**Exemple concret : l'animation lors des cérémonies d'ouverture en compagnie de Tchouky :**

*Pour imager au mieux le code couleur et le principe du centre de tri, nous avons décidé de mettre en place une animation lors des différentes cérémonies d'ouvertures. Au cours de cette animation, plusieurs enfants sont venus sur le terrain pour participer. Le concept était le suivant : un centre de tri composé de 6 poubelles (Pet - Alu - Papier/Carton - Compostable - Verre - Déchets incinérable) était positionné sur le terrain. Des enfants participaient et ils devaient remettre dans la bonne poubelle un déchet. Cette animation était en collaboration avec notre mascotte, adorée des enfants, Tchouky. Cette animation disposait de deux atouts. La première, présenter notre centre de tri à l'ensemble des participants de chaque journée. Et puis deuxièmement, à sensibiliser la jeune génération dans un format ludique et collaboratif.*

Ce manque de sensibilisation au tri des déchets était un des enjeux majeurs de nos différentes initiatives. Réussir à mettre en place des actions tout en gardant comme objectif de sensibiliser la population n'est pas chose acquise. Chacun dispose de sa propre connaissance sur le sujet. Notre mission pour les éditions suivantes est donc de continuer à informer, sensibiliser et éduquer sur cet enjeu majeur du développement durable.



## 7. Problème rencontré : Trier la matière organique (biodégradable)

Problèmes rencontrés en 2024	Solutions 2024	Solutions 2025 / 2026
<p>Sac poubelle spécialisé pour le compost trop fragile.</p> <p>Matière odorante.</p> <p>Visuellement pas jolie.</p> <p>Vérification en backstage très difficile.</p> <p>Ne peut pas être récolté et stocké dans un conteneur classique.</p> <p>Plus complexe et donc demande une sensibilisation supérieure.</p>	<p>Utilisation de sac poubelle blanc, beaucoup plus résistant.</p> <p>Demande de conteneurs spécialisés pour le compostable à notre partenaire Serbeco.</p> <p>Rotation plus fréquente des sacs dans nos différents centres de tri.</p> <p>Demande et utilisation de conteneur étanche, transmis par Serbeco.</p>	<p>Ne pas utiliser de sacs poubelles mais plutôt directement des petits conteneurs mieux adaptés.</p> <p>Sensibiliser sur les avantages du compost et les bénéfices possibles.</p> <p>Communication spécifique bien plus détaillée sur les déchets biodégradables            → Communication site web et réseaux sociaux.            → Supports de communication dans le complexe sportif            → Pendant les cérémonies d'ouverture.</p> <p>Rendre la chose ludique pour les jeunes générations.</p>

### **Exemple concret – Le stockage de la matière biodégradable :**

*Trier et stocker de la matière biodégradable est une chose très spécifique, et nous n'avions pas anticipé cela. Après les premiers jours de la compétition, nous nous sommes rendu compte très vite que nous ne pouvions pas garder les sacs poubelles biodégradables sans poubelle spécialisée.*

*Ainsi, nous avons demandé à Serbeco, notre partenaire dans cette gestion et tri des déchets, de nous transmettre des conteneurs spécialisés pour la matière biodégradable. Ces derniers nous ont livré des conteneurs étanches et nous ont permis de stocker proprement l'ensemble de la matière organique jusqu'au 23 décembre, jour où Serbeco est venu récupérer leurs conteneurs de déchets biodégradables.*



Trier le biodégradable est difficile. Cette poubelle, verte au départ puis blanche, a été un casse-tête du début jusqu'à la fin. Un casse-tête à cause de la complexité de vérifier, mais aussi pour la stocker. Finalement, des solutions ont été trouvées mais il reste encore de multiples possibilités pour assurer la gestion de ce déchet.





### AXE 3 : MISE EN PLACE D'UNE VÉRIFICATION POUR ASSURER UN TRI QUALITATIF

Troisième et dernier axe de notre plan d'action : une vérification en backstage. En amont de l'événement, nous avons défini un espace réservé au stockage des poubelles, stockage des conteneurs et à la vérification du tri effectué par le grand public. Vérification qui est obligatoire, si nous souhaitons que le tri des déchets soit fait correctement.

Information importante, cet espace était accessible uniquement pour les personnes de l'équipe organisatrice.

## 8. Problème rencontré : Zone de vérification et de stockage trop petite

Problèmes rencontrés en 2024	Solutions 2024	Solutions 2025 / 2026
<p>Pas assez d'espace pour trier les sacs.</p> <p>Le volume des différents conteneurs par rapport à l'espace réservé.</p> <p>Dégradation très rapide de la zone de vérification. → Propreté – Espace – Organisation ...</p> <p>Risque d'erreurs accrues.</p> <p>Inconfort pour l'équipe tri dans la phase de vérification.</p>	<p>Planification en amont des temps de vérification.</p> <p>Espace toujours rangé après un temps de vérification.</p> <p>Remise en ordre tous les soirs avant le départ de l'équipe tri.</p> <p>Création d'une deuxième zone de stockage → Buvette salle A.</p> <p>Agrandissement de la zone de vérification principale.</p>	<p>Dimensionner correctement la zone de vérification.</p> <p>Concevoir un espace flexible.</p> <p>Utiliser des outils technologiques pour comptabiliser.</p> <p>Optimiser le processus pour avoir encore moins besoin de vérifier.</p> <p>Mettre en place plusieurs zones de vérification, si nécessaire.</p>

#### **Exemple concret : l'organisation de la zone de vérification :**

*Pour le stockage de la matière recyclable, nous avons à notre disposition : des conteneurs de 270 litres, des bennes à ordures et des poubelles plus classiques de 110 litres. Cependant, nous avons planifié deux récupérations des déchets par Serbeco pendant la totalité de l'événement. Et donc cet espace de stockage et de vérification était très vite rempli. Nous l'avons agrandi et nous nous sommes procuré plus de conteneurs, pour faciliter l'organisation globale de la zone.*

Pour résumer, cette phase de vérification est encore plus importante que le premier tri des utilisateurs. L'espace doit être adapté, pratique et organisé pour que la vérification en backstage se déroule sans accroc. Nous allons travailler les années suivantes pour encore mieux optimiser la zone, tout en y développant de nouvelles.



## 9. Problème rencontré : Les ressources humaines nécessaire pour faire une vérification efficace

Problèmes rencontrés en 2024	Solutions 2024	Solutions 2025 / 2026
<p>Ressource humaine trop faible en charge de la vérification → Une seule personne.</p> <p>Trop de centres de tri à vérifier → 14 centres de tri.</p>	<p>Ajout d'une personne ou deux (suivant la demande) dans l'équipe tri.</p> <p>Planification de temps de travail précis.</p> <p>Répartition des centres de tri à vérifier.</p>	<p>Séparer les ressources humaines de l'équipe tri en trois pôles → Le pôle vaisselle réutilisable. → Le pôle tri des déchets. → Le pôle vérification.</p> <p>Grâce à ce projet, nous allons pouvoir mieux promouvoir et convaincre de nouveaux bénévoles, touchés par la cause.</p>

### **Exemple concret : le lendemain des repas chauds :**

*Les soirées de repas chaud étaient les rendez-vous réunissant le plus de participants. Par conséquent, c'étaient aussi les soirées avec le plus de déchets. Les lendemains matin, nous comptons entre 15 et 20 poubelles à vérifier. Ce travail colossal n'est pas possible pour une seule personne. Ainsi, nous avons décidé de mettre en place deux initiatives. La première, un bénévole venait constamment aider la personne qui vérifiait les poubelles, pour éviter que cette dernière réalise cette action toute seule. Deuxième initiative, la vérification, directement à l'intérieur des centres de tri, avant même d'amener les sacs poubelles dans la zone de vérification.*

Les ressources humaines sont un élément clef dans nos différentes actions. C'est grâce à des membres du staff impliqué et consciente de l'enjeu de cette stratégie environnementale que de bon résultats peuvent être atteint.



## 10. Problème rencontré : La connaissance de la gestion des déchets de l'équipe tri pour travailler efficacement

Problèmes rencontrés en 2024	Solutions 2024	Solutions 2025 / 2026
<p>Manque de connaissances de l'équipe tri.</p> <p>Pas le droit à l'erreur → Un seul produit mal trié et c'est l'entièreté de la poubelle qui doit peut-être être sacrifiée et jeté dans les déchet incinérable.</p>	<p>Connaissance sur le tas des règles de recyclage.</p> <p>Supports éducatifs avec les articles du site de la ville de Genève.</p> <p>Informations diffusées à l'équipe staff de l'événement.</p>	<p>Visiter une usine de valorisation des déchets pour nous former sur le long terme.</p> <p>Engager une personne spécialisée dans ce secteur.</p> <p>Utiliser des outils technologiques.</p>

### Exemple concret : le carton à pizza :

Trier des emballages, des produits peut paraître très simple au premier abord. Cependant, ceci n'est pas le cas. Nous avons eu plusieurs doutes sur le tri des certains produits et il est important d'éviter les erreurs. Comme exemple de produit, nous pouvons citer les cartons d'emballage à pizza. Instinctivement nous les avons placés dans la poubelle papier/carton, mais ce n'était pas la bonne poubelle. Vu que le carton est partiellement souillé, il doit se ranger dans la poubelle incinérable.

Pour mieux connaître le tri des différents emballages, il serait préférable d'encore plus pousser notre engagement. Améliorer notre connaissance sur le tri et la valorisation des déchets. Pour cela, nous allons organiser une visite d'une usine de valorisation de déchets pour observer, comprendre et assimiler comment sont traité les déchets de notre événement sportif.





## 11. TABLEAU RÉCAPITULATIF DES DIFFÉRENTES PROBLÉMATIQUES ET SOLUTIONS TROUVÉES

Problèmes rencontrés en 2024	Solutions 2024	Solutions 2025 / 2026
<b>AXE 1 : LE MEILLEUR DÉCHET EST CELUI QUI N'EST PAS PRODUIT</b>		
<p>Problème de place pour laver et sécher la vaisselle.</p> <p>Difficulté à laver car assiettes trop grasses.</p> <p>Temps de lavage trop long → 2H40 pour un lavage optimal.</p> <p>Problème d'organisation dans la répartition des tâches.</p>	<p>Prélavage à la main avant de mettre dans le lave-vaisselle.</p> <p>Organisation de sessions de travail de 3h dédié au lavage et séchage de la vaisselle réutilisable.</p> <p>Lavage une seconde fois à la suite de la manifestation sportive.</p>	<p>Louer un lave-vaisselle professionnel pour des cycles de lavage plus rapide et efficace.</p> <p>Mieux planifier en amont les sessions de lavage et séchage.</p> <p>Engager une personne supplémentaire dédiée uniquement à la gestion de cette vaisselle réutilisable.</p>
<p>Vaisselle réutilisable jetée dans les poubelles pour déchets incinérable → Petite quantité mais existante tout de même.</p> <p>Vol de vaisselle → Petite quantité mais existante tout de même.</p> <p>Affichage uniquement en français.</p> <p>Vaisselle non rangée par le consommateur → Laisée sur les tables.</p>	<p>Changement d'affichage pour faciliter la compréhension du tri.</p> <p>Séparation entre les centres de tri et les bacs à vaisselle lors des soirées de repas chaud.</p> <p>Augmentation du nombre de bacs de collecte → 3 à 6 bacs.</p>	<p>Ajouter une poubelle spéciale « vaisselle réutilisable » aux différents centres de tri.</p> <p>Prévoir plus de bacs de collecte.</p> <p>Optimiser au mieux l'affichage et internationaliser les informations.</p>

<p>Volume de remplissage des bacs trop rapidement atteint.</p> <p>Esthétiquement pas jolie → Lorsque le bac est rempli de vaisselle.</p> <p>Problème de compréhension dans le tri au sein des bacs → Un bac pour les couverts - un bac pour les assiettes - un bac pour les verres.</p> <p>Difficulté à nettoyer les bacs tout en gardant l'affichage dessus.</p>	<p>Rotation plus rapide des différents bacs de collecte.</p> <p>Lavage à la main des bacs de collecte.</p> <p>Vaisselle scotchées directement sur les bacs de collecte.</p>	<p>Mettre en place un affichage plus petit et plastifié.</p> <p>Opter pour des bacs avec une plus grande contenance.</p> <p>Réflexion sur l'utilité de trier la vaisselle réutilisable.</p>
---	---	---





Problèmes rencontrés en 2024	Solutions 2024	Solutions 2025 / 2026
<b>AXE 2 : MISE EN PLACE DE MESURE POUR ENCOURAGER LE TRI DU PUBLIC</b>		
<p>Arceau du socle à poubelle trop grand pour les sacs de 110 litres que nous avons achetés.</p> <p>Difficulté à accrocher et maintenir le sac poubelle sur l'arceau.</p> <p>Impossibilité d'afficher les informations sur l'arceau.</p> <p>Poids du sac poubelle lorsque ce dernier était rempli.</p>	<p>Création d'un support en bois pour afficher l'information. Support directement raccordé au socle.</p> <p>Utilisation de pince et/ou scotch pour maintenir le sac sur le socle.</p> <p>Changement fréquent des sacs poubelles → Avant même que ce dernier soit complètement rempli.</p> <p>Changement de sac pour la poubelle verte (compostable) car le sac était trop fragile.</p> <p>Utilisation de grandes poubelles (270 litres) dans la buvette secondaire.</p>	<p>Opter pour des sacs de 110 litres adaptés aux supports à poubelle.</p> <p>Solutionner l'affichage pour qu'il soit claire et visible.</p> <p>Utiliser directement des poubelles compostables et non des sacs.</p> <p>Mieux s'associer au code couleur des poubelles de la Ville de Genève.</p> <p>Utilisation de bacs à la place des sacs poubelles.</p>
<p>Pas assez de supports poubelles à notre disposition.</p> <p>Sac poubelle pas adapté au support.</p> <p>Endroits de grand passage sans centre de tri.</p> <p>Code couleur des poubelles du centre pas en accord avec notre code couleur imaginé.</p> <p>Difficulté à vider et nettoyer les poubelles du centre.</p>	<p>Utilisation des poubelles du centre sportif.</p> <p>Création de centre de tri sans support (directement installé sur les murs et/ou tables).</p> <p>Changement fréquent des sacs poubelles.</p> <p>Récupération des déchets par l'équipe d'organisation directement au sein des centres de tri → Pas obligatoirement attendre que le sac soit rempli.</p>	<p>Associer le code couleur de notre centre de tri au code couleur des poubelles du centre.</p> <p>Créer davantage de support poubelle.</p> <p>Proposer des poubelles plus grandes aux endroits sensibles → Buvette - Hall entrée ...</p> <p>Vérification en plus assidue pour les poubelles non en accord avec notre code couleur → Poubelles du complexe sportif.</p>



<p>Difficultés à comprendre le principe de trier pour le public non conscientisé.</p> <p>Manque de sensibilisation aux enjeux du développement durable pour une partie du public.</p> <p>Mauvaise compréhension du code couleur des centres de tri.</p>	<p>Mise en place d'une animation lors des cérémonies d'ouvertures.</p> <p>Affichage simplifiée pour toucher toutes les générations.</p> <p>Sensibilisation avec des messages forts et des chiffres concrets.</p> <p>Mise en place d'un code couleur pour rendre la chose encore plus ludique et simple d'emploi.</p> <p>Communiquer après l'événement sur les initiatives et les bénéfices relatifs au tri des déchets.</p>	<p>Proposer un stand d'informations accessible toute la journée.</p> <p>Mettre au programme de la journée une activité sur le tri des déchets → Surtout pour les jeunes générations.</p> <p>Utiliser une formule d'avantages et/ou de réductions pour le grand public.</p> <p>Communiquer en amont aux équipes participantes sur les initiatives mises en place.</p> <p>Communiquer en amont au public sur les initiatives mises en place → Intégration de plusieurs questions sur le tri des déchets dans le Tchouk Quizz, utilisé lors des Kids Days.</p>
<p>Sac poubelle spécialisé pour le compost trop fragile.</p> <p>Matière odorante.</p> <p>Visuellement pas jolie.</p> <p>Vérification en backstage très difficile à faire.</p> <p>Ne peut pas être récolté et stocké dans un conteneur classique.</p> <p>Plus complexe et donc demande une sensibilisation supérieure.</p>	<p>Utilisation de sac poubelle blanc, beaucoup plus résistant.</p> <p>Rotation plus fréquente des sacs dans nos différents centres de tri.</p> <p>Demande et utilisation de conteneurs étanche, transmis par Serbeco.</p>	<p>Ne pas utiliser de sacs poubelles mais plutôt directement des petits conteneurs mieux adaptés.</p> <p>Sensibiliser sur les avantages du compost et les bénéfices possibles.</p> <p>Communication spécifique bien plus détaillée sur les déchets biodégradables → Communication site web et réseaux sociaux. → Supports de communication dans le complexe sportif. → Pendant les cérémonies d'ouverture.</p> <p>Rendre la chose ludique pour les jeunes générations.</p>



Problèmes rencontrés en 2024	Solution 2024	Solution 2025 / 2026
<b>AXE 3 : MISE EN PLACE D'UNE VÉRIFICATION POUR ASSURER UN TRI QUALITATIF</b>		
<p>Pas assez d'espace pour trier les sacs.</p> <p>Le volume des différents conteneurs par rapport à l'espace réservé.</p> <p>Dégradation très rapide de la zone de vérification. → Propreté – Espace – Organisation ...</p> <p>Risque d'erreurs accrues.</p> <p>Inconfort pour l'équipe tri pour la vérification.</p>	<p>Planification en amont des temps de vérification.</p> <p>Espace toujours rangé après un temps de vérification.</p> <p>Remise en ordre tous les soirs avant le départ de l'équipe tri.</p> <p>Création d'une deuxième zone de stockage → Buvette salle A.</p> <p>Agrandissement de la zone de vérification principale.</p>	<p>Dimensionner correctement la zone de vérification.</p> <p>Concevoir un espace flexible.</p> <p>Utiliser des outils technologiques pour comptabiliser.</p> <p>Optimiser le processus pour avoir encore moins besoin de vérifier.</p> <p>Mettre en place plusieurs zones de vérification, si nécessaire.</p>
<p>Ressource humaine trop faible en charge de la vérification → Une seule personne.</p> <p>Trop de centres de tri à vérifier → 14 centres de tri.</p>	<p>Ajout d'une personne ou deux (suivant la demande) dans l'équipe tri.</p> <p>Planification de temps de travail précis.</p> <p>Répartition des centres de tri à vérifier.</p>	<p>Séparer les ressources humaines de l'équipe tri en trois pôles → Le pôle vaisselle réutilisable. → Le pôle tri des déchets. → Le pôle vérification.</p> <p>Grâce à ce projet, nous allons pouvoir mieux promouvoir et convaincre de nouveaux bénévoles, touchés par la cause.</p>
<p>Manque de connaissances de l'équipe tri.</p> <p>Pas le droit à l'erreur → Un seul produit mal trié et c'est l'entièreté de la poubelle qui est sacrifiée.</p>	<p>Connaissance sur le tas des règles de recyclage.</p> <p>Supports éducatifs avec les articles du site de la ville de Genève.</p> <p>Informations diffusées à l'équipe staff de l'événement.</p>	<p>Visiter une usine de valorisation des déchets pour nous former sur le long terme.</p> <p>Engager une personne spécialisée dans ce secteur.</p> <p>Utiliser des outils technologiques.</p>



## VIII. PROCESSUS À METTRE EN PLACE POUR VISER UNE OPTIMISATION EN 2026

L'édition 2024 des Tchoukball Geneva Indoors marque pour notre événement le lancement de la nouvelle stratégie pour la « gestion des déchets ». Cette ligne de conduite est déjà suivie depuis plusieurs éditions, mais cette dernière édition marque une avancée notable avec la mise en place du projet « Cap vers le zéro déchet » et son plan d'action établi sur 2024, 2025 et 2026.

### 2024 : LA MISE EN PLACE

La 27<sup>ème</sup> édition des Tchoukball Geneva Indoors a été un grand succès. Une victoire sur le terrain et dans les gradins, mais aussi en dehors. La gestion et le tri des déchets a, dans l'ensemble, bien fonctionné. Nos actions mises en place ont été comprises et appliquées par la majorité des visiteurs. Cependant, nous sommes conscients des améliorations à fournir et des solutions pour tendre vers le « zéro déchet ».

### 2025 : L'AJUSTEMENT

Pour l'édition à venir, nous connaissons maintenant la réalité du terrain. Nous allons continuer cette démarche éco-responsable en l'accentuant davantage. Des modifications seront apportées, couplées à de nombreuses nouvelles initiatives décrites dans cette stratégie « zéro déchet ».

### 2026 : L'OPTIMISATION

Pour la troisième année de ce cycle, nous souhaitons utiliser la formule la plus efficace. Une formule où le choix des produits utilisés lors de l'événement, le tri, la vérification, l'information, la sensibilisation et le traitement soient du mieux possible réalisés.

Le focus sera effectué sur la sensibilisation et la transmission de message. Une sensibilisation qui aura bien plus de poids et de sens avec les deux années d'expérience engrangées.



#### ***Un document qui évolue et s'enrichit***

*La stratégie « Zéro déchet » des Tchoukball Geneva Indoor et son plan d'action 2024, 2025, 2026 est un processus en constante évolution et qui cherche à accumuler des expériences pour sans cesse améliorer son efficacité. La vocation de ce document est donc d'évoluer dans le temps pour mieux y intégrer les nouvelles expériences. Ce dossier est la version du 9 février 2025*



## TCHOUKBALL GENEVA INDOORS

Maison du Tchoukball  
Bureau des TGI

3, av. Edmond Vaucher  
1219 Châtelaine  
022 796 67 66

[infos@geneva-indoors.com](mailto:infos@geneva-indoors.com)

[GENEVA-INDOORS.COM](http://GENEVA-INDOORS.COM)

[#GenevaIndoors](https://twitter.com/GenevaIndoors)